



CEGID - Business Suite



A. Introduction au PGI Business Suite

Auteur : C. Terrier ; <mailto:webmaster@cterrier.com> ; <http://www.cterrier.com>

Utilisation : Reproduction libre pour des formateurs dans un cadre pédagogique et non commercial

1. Généralités

Les PGI offrent les avantages suivants :

- une base standard unique avec une partie paramétrable par l'utilisateur,
- une interface standard aux différents modules,
- une diffusion automatique et fiable des données entre modules (Compta, paye, gestion commerciale etc.),
- une gestion centralisée des utilisateurs et des droits d'accès.

Offre PGI CEGID (différentes versions)

- Fonctions Maxi : Fonctions avancées
- Business place
- Business suite dans les établissements scolaire
- Business line

2. Installation de Business Suite

21. Installation en mode monoposte

- Lancer le CD D'installation
- Cliquer : **Installer**
- Sélectionner : **Poste en utilisation autonome**
- Cliquer : **Suivant**
- Sélectionner le dossier par défaut : ... /Cegid/Cegid business
- Cliquer : **Suivant**
- Sélectionner : **Business suite** puis les modules à installer dans les options listées au dessous
(Comptabilité, Paye, GRH, Absence, Gestion commerciale, serviceimmo, CRM, gestion d'affaires, prestation de services, Environnement commun : accueil entreprise (facultatif fenêtre d'accueil PGI), **administrateur de données**, **Structure de référence** (base de données vierge))
- Cliquer : **Suivant**
- Sélectionner : **Microsoft SQL Server 2005**
- Cliquer : **Suivant**
- Sélectionner le disque qui servira de sauvegarde : **D/PGI01** ou un autre disque
- Cliquer : **Suivant**
- Sélectionner le modèle à installer (il est possible de ne choisir aucune entreprise)
- Cliquer : **Installer**

22. Paramétrages du nom d'utilisateur et du mot de passe

Lors de la création d'une base de données sur un PGI installé en monoposte, l'application utilise SQL express 2005 attribue automatiquement le codes utilisateur : **sa** et le mot de passe suivants : **CEGID2005** dans le fichier : **Cegidpgi.ini** Ces codes ne marchent pas en monoposte. Pour que l'entreprise soit accessible sur un monoposte, ils doivent être modifiés en :
User = **6327** et Password = **37523028FA141B7CAE1E**.

221. Afficher les fichiers et dossiers cachés sous l'explorateur Windows

- **Outil – Options des données – Onglet : Affichage**
- Activer l'option : **Afficher les fichiers et dossiers cachés**
- Cliquer : **OK**

222. Modifier le fichier Cegidpgi.ini

- Ouvrir le dossier : **C:\Documents and Settings\All Users\Application Data\Cegid**
- Double-cliquer le fichier : **CEGIDPGI**
=> Les caractéristiques de chaque base sont séparées par un nom entre crochet
- Rechercher dans la liste la base de données à traiter
- Remplacer le texte de User et Password par : User = **6327** et Password : **37523028FA141B7CAE1E**

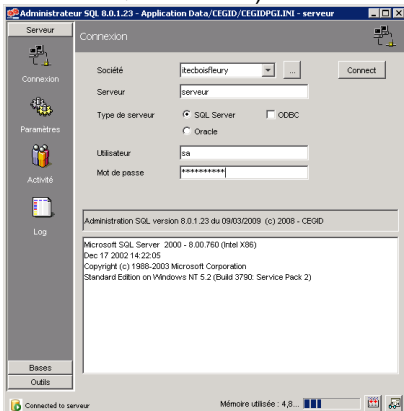
Paramètres initiaux	Paramètres modifiés
[itecboisfleury] Share=\\serveur\\serveur\pgi01\$\nDir=\\serveur\\serveur\pgi01\$\Ditecboisfleury\nDriver=ODBC_MSSQL\nServer=serveur\nPath=\nDataBase=itecboisfleury\n User=4C12B1886A \n Password=4C12B1886A \nODBC=Microsoft OLEDB Driver\nOptions=\nLast User=CEGID\nLastUser=CEGID	[itecboisfleury] Share=\\serveur\\serveur\pgi01\$\nDir=\\serveur\\serveur\pgi01\$\Ditecboisfleury\nDriver=ODBC_MSSQL\nServer=serveur\nPath=\nDataBase=itecboisfleury\n User=6327 \n Password=37523028FA141B7CAE1E \nODBC=Microsoft OLEDB Driver\nOptions=\nLast User=CEGID\nLastUser=CEGID

- Sauvegarder le fichier

3. Ouvrir Cegid Business Suite

31. Ouvrir le mode administrateur SQL

- Démarrer - Programme Cegid – Cegid common - Administrateur bases de données (Connaître le nom de l'ordinateur : Cliquer droit sur le bureau le poste de travail – Propriétés)
- Saisir le nom de l'ordinateur dans la zone serveur : **nom de l'ordinateur\SQLEXPRESS** (Exemple : PCGC\SQLEXPRESS)



- Saisir le nom d'utilisateur : (Ce nom vous sera communiqué par votre administrateur réseau ou par CEGID lors de l'installation)
 - Saisir le mot de passe de l'établissement : **CEGID.2005** (Ce nom vous sera communiqué par votre administrateur réseau ou par CEGID lors de l'installation)
 - Cliquer : **Connect**
 - Cliquer l'option – **Base - Base**
- => La liste des entreprises gérée par Cegid Business Suite est affichée :

32. Quitter l'administrateur système SQL

- Cliquer la case de fermeture de la fenêtre SQL
- Ou
- Ouvrir la société en mode utilisateur
- Sélectionner l'entreprise
- Saisir le mot de passe

33. Mode utilisateur

- Démarrer – Programme – Cegid – Cegid Business

- Cliquer le module désiré
- Sélectionner la **société** sur laquelle travailler
- Saisir le nom d'utilisateur
- Saisir le mot de passe
- Cliquer : **Connexion**

Ou

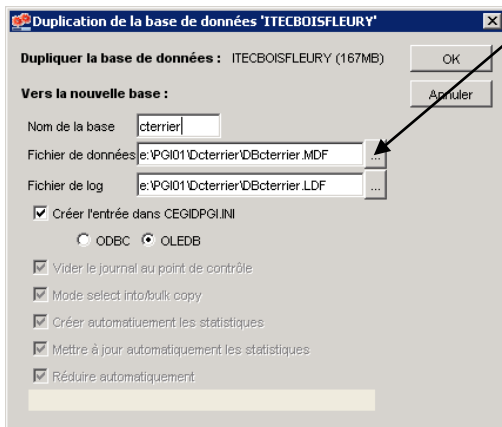
- Cliquer : **Accueil entreprise**

- => L'option Accueil entreprise affiche une fenêtre d'accès aux différents modules du PGI. La société active par défaut est la dernière société ouverte.
- Sélectionner la **société** sur laquelle travailler
- Saisir le nom d'utilisateur
- Saisir le mot de passe
- Cliquer le module désiré

4 - Gestion des sociétés

41. Créer/dupliquer une société

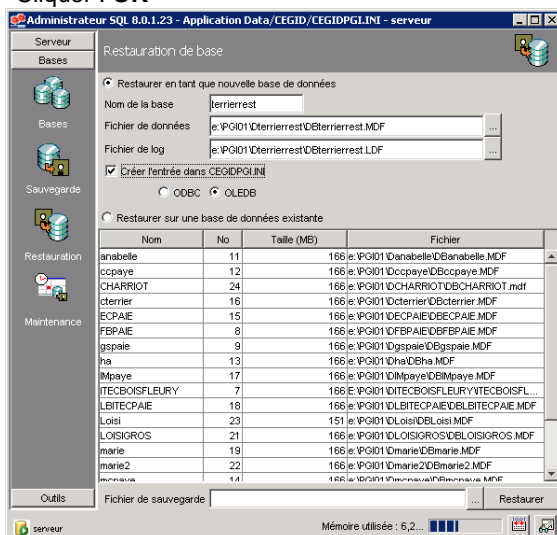
- Ouvrir Business Suite en mode administrateur SQL (31)
- Cliquer la société matrice à utiliser pour la duplication :
- Cliquer **Dupliquer**
- Saisir le nom de la base sans espace
- Sélectionner le répertoire de sauvegarde du fichier de données en cliquant le bouton **Parcourir**



- Sélectionner le répertoire de sauvegarde du fichier log en cliquant le bouton **Parcourir**
- Cliquer : **OK**
- Cliquer : **Oui**
- Cliquer : **OK**

42. Restaurer une base de données

- Onglet : **Base** dans le volet gauche
- Cliquer l'option : **Restauration**
- Saisir le nom de la base
=> Le nom du fichier de données et le nom du fichier log se complètent automatiquement
- Cocher la case : **Créer l'entrée dans CEGIDPGI.INI**
- Activer : **Restaurer sur une base de données existante**
- Ouvrir le dossier source et sélectionner la base à restaurer
- Cliquer : **OK**



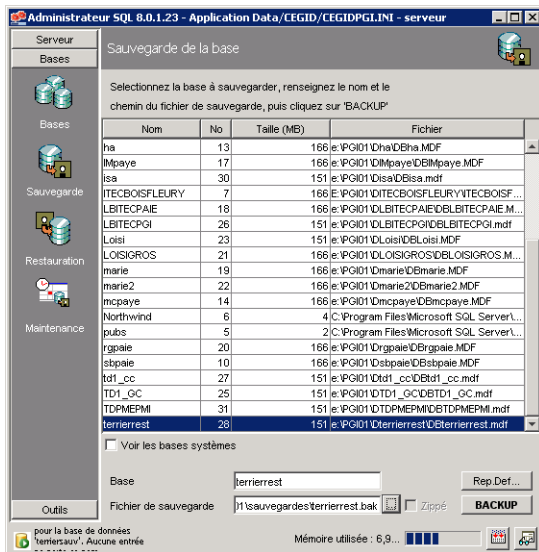
- Cliquer **Restaurer**
- Valider par **oui**
- Cliquer : **OK**
- => L'entreprise est visible dans la liste des bases (option : **Base** – sous option : **Base**)

43. Supprimer une base

- Cliquer la base à supprimer
- Cliquer le bouton : **Supprimer**
- Cliquer : **OK** pour confirmer la suppression
- Cliquer : **Oui**

44. Créer un fichier de sauvegarde (.BAK)

- Onglet : **Bases** dans le volet gauche
- Option : **Sauvegarde**
- Cliquer l'entreprise à sauvegarder



- Cliquer le bouton : **Explorer** et sélectionner le dossier de sauvegarde
 - Saisir le nom du fichier de sauvegarde à la fin du chemin d'accès (Cliquer dans le chemin d'accès, déplacer le curseur à droite du chemin et modifier le nom du fichier destination en conservant .bak à la fin)
 - Cliquer : **OK**
 - Cliquer : **BACKUP**
 - Cliquer : **Oui**
 - Cliquer : **OK**
- => Le fichier de sauvegarde occupe entre 130 et 200 Mo.

5. Administration de la société

- Démarrer – Programmes – Cegid – Administration sociétés
- Sélectionner la société à paramétrer
- Saisir votre nom d'utilisateur et votre mot de passe
- Cliquer : **Connexion**

51. Gestion des Groupes d'utilisateurs

- Onglet : **Utilisateurs et accès** dans le volet droit
- Option : **Groupe d'utilisateurs**

Créer un groupe

- Cliquer le bouton : **Nouveau**
- Saisir le code du groupe
- Saisir le nom du groupe
- Paramétrer l'accès éventuel aux clients ou informations définies comme confidentiels
- Valider la création

Supprimer un groupe

- Cliquer le groupe à supprimer
- Cliquer le bouton : **Supprimer**

52. Gestion des utilisateurs

Créer les utilisateurs

- Onglet : **Utilisateurs et accès** dans le volet droit
- Cliquer l'option : **Utilisateurs** (L'utilisateur CEGID est créé par défaut)
- Cliquer le bouton : **Nouveau**
- Saisir le code de l'utilisateur
- Saisir le nom de l'acheteur
- Saisir son login et son mot de passe
- Sélectionner le groupe auquel il appartient
- Sélectionner éventuellement un salarié de la société si l'utilisateur fait partie du personnel
- Valider la création

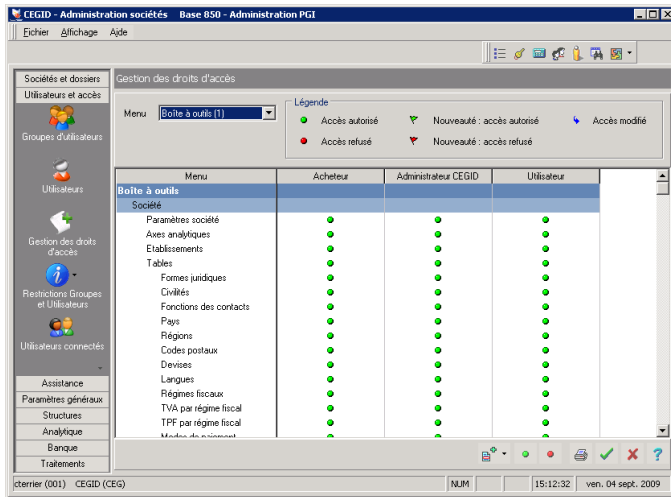
Supprimer un utilisateur

- Cliquer l'utilisateur à supprimer
- Cliquer le bouton : **Supprimer**


53. Gestion des droits d'accès

531. Paramétrer des droits d'accès généraux à un groupe

- Onglet : **Utilisateurs et accès** dans le volet droit
- Cliquer l'option : Gestion des droits d'accès
=> Chaque groupe est identifié par une colonne
- Sélectionner : **Menu –Tous** (Pour afficher toutes les options de tous les groupes)



Paramétrer tous les éléments en une fois

- Sélectionner la colonne à traiter en cliquant son nom
- Cliquer le bouton qui correspond à ce que vous souhaitez paramétrer **Autoriser** ou **Refuser**
- Valider le choix 
- => Cegid peut mettre plusieurs minutes pour paramétrer des éléments.

Paramétrer un élément

- Double-cliquer le bouton de la ligne

532. Paramétrer les droit d'accès dans un module

- Lancer le module désiré
- **Paramètres – Administration – Utilisateur et accès**
=> Seule sont visibles les paramètres de la gestion du module ouvert (ici la gestion commerciale)
- Sélectionner les menus à paramétrer
- Paramétrer les accès au dessous comme dans le mode administration
- Confirmer la mise à jour
- Recommencer avec chaque élément à paramétrer