

**SESSION 2015**

**BREVET DE TECHNICIEN SUPÉRIEUR  
ASSISTANT DE GESTION DE PME PMI  
À RÉFÉRENTIEL COMMUN EUROPÉEN**

**ORGANISATION ET GESTION DE LA PME**

**Coefficient : 7**

**Durée : 4 heures**

**MATÉRIEL(S) AUTORISÉ(S) :**

Calculatrice de poche à fonctionnement autonome, sans imprimante et sans dispositif de communication externe (Circulaire N°66 186 du 16/11/1999)

**Aucun document autorisé**

Dès que le sujet vous est remis, assurez-vous qu'il est complet.

Le sujet comporte 15 pages numérotées de 1 à 15.

**AVERTISSEMENT** : Dans le souci du respect de la propriété intellectuelle et du droit d'auteur, les extraits d'articles de presse, spécialisés ou non, sont reproduits en leur état originel. Ils sont donc susceptibles de comporter des mots ou expressions de style oral ou professionnel.

Cette étude part de données réelles qui ont été aménagées pour assurer la cohérence du contexte avec les travaux.

BREVET DE TECHNICIEN SUPÉRIEUR ASSISTANT DE GESTION DE PME PMI		SESSION 2015
Organisation et Gestion de la PME	15APE5ORG-P	Page 1 sur 15

## COMPOSITION DU CAS

### Présentation du cas

- Dossier 1 : **Participation au congrès des décideurs administratifs et financiers (DAF) (55 points)**
- Dossier 2 : **Recrutement (40 points)**
- Dossier 3 : **Choix d'un mode de financement (45 points)**

### Annexes

- **Dossier 1 : Participation au congrès des décideurs administratifs et financiers (DAF)**

Annexe 1	<b>Entretien avec Pascal GRÉMIAUX</b>	Page 8
Annexe 2	<b>Congrès des DAF, événement n°1 des décideurs administratifs et financiers</b>	Page 8
Annexe 3	<b>Nouveautés Eurécia</b>	Page 9
Annexe 4	<b>Extrait de l'entretien avec Pascal GRÉMIAUX pour la participation au congrès des DAF</b>	Page 10
Annexe 5	<b>Estimation des dépenses de carburant et de péage (TTC)</b>	Page 10
Annexe 6	<b>Frais d'inscription au congrès des DAF</b>	Page 11

- **Dossier 2 : Recrutement**

Annexe 1	<b>Entretien avec Pascal GRÉMIAUX</b>	Page 8
Annexe 7	<b>Suite de l'entretien avec Pascal GRÉMIAUX</b>	Page 12
Annexe 8	<b>Structure des emplois chez Eurécia au 31/12/2014</b>	Page 12
Annexe 9	<b>Obligation d'emploi des personnes en situation de handicap</b>	Pages 12/13
Annexe 10	<b>Calcul de l'effectif</b>	Page 13

- **Dossier 3 : Choix d'un mode financement**

Annexe 11	<b>Vos notes sur le dossier de financement</b>	Page 14
Annexe 12	<b>Offre de crédit-bail avec option d'achat d'Elite-Lease</b>	Page 14
Annexe 13	<b>Offre de prêt de la Banque Populaire Occitane</b>	Page 15



## PRÉSENTATION DE L'ENTREPRISE

<b>Raison sociale</b>	Eurécia
<b>Coordonnées</b>	2, rue du Stade - 31320 Castanet (Toulouse) - France Email : contact@eurécia.com Téléphone : +33 (0)5-62-20-03-69
<b>RCS</b>	RCS Toulouse 487 820 268
<b>TVA intracommunautaire</b>	FR88487820268
<b>Numéro SIRET</b>	48782026800034
<b>Date de création</b>	2006
<b>Forme juridique</b>	Société par actions simplifiée
<b>Dirigeant</b>	Pascal GRÉMIAUX, Président
<b>Capital</b>	37 000 €
<b>Activité</b>	Concepteur de logiciels ressources humaines et management
<b>Chiffre d'affaires 2014</b>	1 291 000 € HT

Après plusieurs années d'expérience en France et à l'étranger en tant qu'ingénieur informaticien, Pascal GRÉMIAUX crée la société Eurécia en 2006. Son objectif est de simplifier et d'automatiser les tâches administratives des entreprises. Convaincu du potentiel du « Cloud Computing »<sup>1</sup>, il développe en interne des logiciels pour les commercialiser en mode SaaS (Software as a Service) : le client s'abonne à une application externalisée, accessible via le réseau internet plutôt que d'acheter des logiciels.

Les logiciels développés par Eurécia sont installés sur des serveurs et accessibles aux clients par Internet, 24h/24 et 7j/7, sans contrainte d'installation ni de maintenance informatique pour l'entreprise. Il s'agit de solutions souples et rapides à mettre en œuvre, aussi performantes que simples et faciles d'accès, pour gagner en temps et en efficacité, tout en réduisant les coûts et investissements supportés par les entreprises clientes. Eurécia leur garantit la confidentialité et la sécurité des données.

Eurécia facture la prestation à ses clients sur la base d'un abonnement selon différentes formules adaptées aux besoins.

<sup>1</sup> Le Cloud Computing (informatique dans les nuages) permet l'accès via le réseau, à la demande et en libre service à des ressources informatiques mutualisées, le plus souvent hébergées par un prestataire externe.

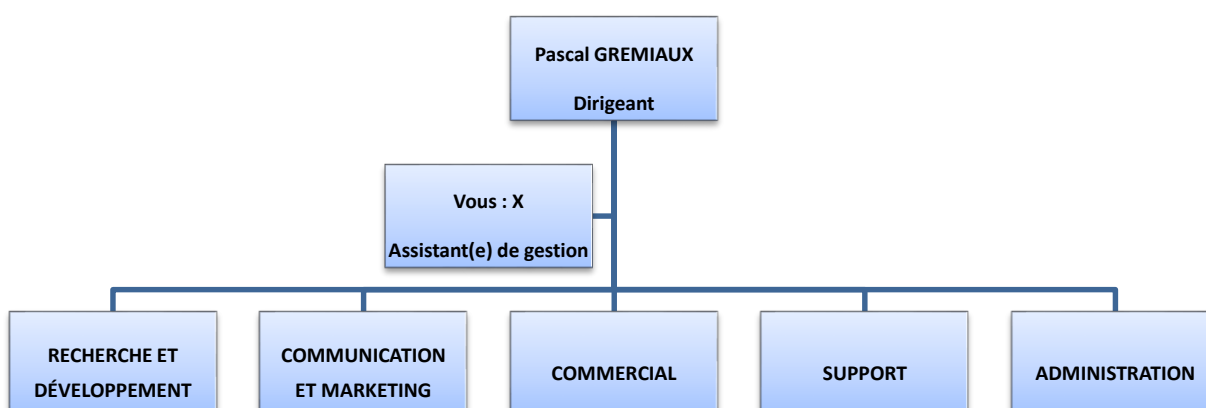
**Eurécia** développe et propose à ses clients des logiciels de gestion des ressources humaines et de suivi opérationnel des équipes :

- **congés & absences** : gestion en ligne des absences (congés payés, RTT, récupération, maladie, etc.) avec notification par courriel des demandes aux managers, suivi des soldes en temps réel, décompte des tickets restaurants, exportation des données vers le logiciel de paie en un clic ;
- **temps & activités** : solution de suivi des temps de travail et du temps passé par activité (timesheet) permettant d'imputer, par période et par client, les projets et les tâches ;
- **notes de frais** : enregistrement des notes de frais avec ventilation des dépenses par nature, notification automatique des demandes de validation par courriel aux managers, analyse des dépenses par client et par projet, exportation vers la comptabilité en un clic ;
- **planning ressources** : outil facilitant la gestion de projets et d'équipes grâce à la planification des activités et des ressources via un planning partagé et superposé au planning des congés et absences, alertes par courriel et SMS paramétrables ;
- **suivi RH** : gestion dématérialisée des dossiers des salariés (contrats de travail, suivi des formations et des visites médicales, entretiens annuels, habilitations, etc.), tableaux de bord RH en vue de la préparation du bilan social.

Les solutions d'Eurécia sont utilisées aujourd'hui par plus de 350 entreprises (25 000 utilisateurs) de tous secteurs d'activités, présentes en France et à l'étranger. Eurécia compte parmi ses clients des sociétés telles que 20 Minutes, Bic, Gan, Garmin, Gras Savoye, Hi-Media, iDTGV, Locatel, Lufthansa, Photomaton, Pulsat, Netbooster, Rexel, Toshiba, UCPA, Vinci Energies, etc.

Par simple paramétrage, les solutions s'adaptent aux contraintes juridiques et légales de tous les pays (interfaces multilingues et multidevises).

## L'organisation de l'entreprise



## Une forte croissance depuis sa création

Sur le marché très porteur du Cloud Computing, Eurécia est dans une dynamique de croissance incontestable. Depuis 2006, elle connaît une hausse ininterrompue de son chiffre d'affaires qui a doublé sur les 3 dernières années. De 510 000 € en 2011, il est passé à 1 291 000 € en 2014.

Eurécia cherche à asseoir sa position sur ce marché en pleine expansion. Pascal GRÉMIAUX s'est fixé comme objectif d'atteindre le cap des 4 millions d'euros de chiffre d'affaires en 2016.

En conséquence, cette croissance nécessite des ressources humaines, technologiques et financières supplémentaires.

Afin d'augmenter son chiffre d'affaires, l'entreprise doit se faire connaître et développer sa communication commerciale et institutionnelle. Pour accompagner cette croissance, Pascal GRÉMIAUX prévoit de s'entourer de nouveaux collaborateurs : il envisage de doubler l'effectif de l'entreprise d'ici 2016. Des investissements sont également à envisager avec en priorité l'acquisition d'un véhicule de fonction pour les déplacements professionnels de plus en plus fréquents.

## VOTRE MISSION

En tant qu'assistant(e) de gestion, vous devez accompagner Pascal GRÉMIAUX dans le développement de l'entreprise en prenant en charge les dossiers suivants :

- Dossier 1 : Participation au congrès des décideurs administratifs et financiers (DAF) (55 points)
- Dossier 2 : Recrutement (40 points)
- Dossier 3 : Choix d'un mode de financement (45 points)

### Recommandations importantes

**Chaque dossier peut être traité d'une manière indépendante. Cependant, le candidat ne doit pas négliger l'ordre dans lequel les dossiers sont présentés. Le respect de cet ordre permet de mieux s'imprégner du sujet. Le candidat devra en outre faire preuve de discernement afin de repérer dans les documents annexés l'essentiel de l'accessoire.**

Enfin, il est rappelé au candidat qu'il ne doit en aucun cas faire figurer ou apparaître son nom dans la copie. En l'absence de précision dans le sujet, l'assistant(e) de gestion de PME-PMI sera Madame ou Monsieur X.

***Dans chaque dossier, les différentes tâches qui sont confiées au candidat ou à la candidate apparaissent en caractères gras et en italique dans la forme ici retenue pour ce paragraphe.***

BREVET DE TECHNICIEN SUPÉRIEUR ASSISTANT DE GESTION DE PME PMI		SESSION 2015
Organisation et Gestion de la PME	15APE5ORG-P	Page 5 sur 15

## DOSSIER 1 : Participation au congrès des décideurs administratifs et financiers (DAF)

### Annexes 1 à 6

Afin de développer sa clientèle et pour renforcer sa communication institutionnelle, Eurécia sera présente au congrès des décideurs administratifs et financiers le 7 juillet 2015 au Palais des Congrès de Paris. Il s'agit pour Eurécia de présenter ses logiciels et ses nouveautés à des responsables administratifs et des financiers des entreprises constituant des prospects à fort potentiel.

Pascal GRÉMIAUX animera également un atelier sur le thème « *Comment intégrer les processus administratifs, ressources humaines, financiers et opérationnels de vos équipes... simplement ?* ».

À l'occasion de cette participation au congrès des décideurs administratifs et financiers, Eurécia donnera la parole à ses clients par le biais de témoignages filmés sur le stand et pendant l'atelier animé par Pascal GRÉMIAUX.

#### ***Vous êtes chargé(e) de :***

***1.1. Rédiger le communiqué de presse de la participation d'Eurécia au congrès des décideurs administratifs et financiers.***

***1.2. Présenter le budget prévisionnel de cette participation.***

## DOSSIER 2 : Recrutement

### Annexes 1 et 7 à 10

Pour s'imposer sur le marché du Cloud Computing, Pascal GRÉMIAUX souhaite renforcer son équipe de commerciaux en recrutant un(e) conseiller(ère) commercial(e) sédentaire chargé(e) de la prospection commerciale (appel, qualification et relance des prospects jusqu'à la vente en ligne). Il (ou elle) assurera par ailleurs le suivi de la satisfaction des clients.

La personne recrutée intégrera l'entreprise le 1<sup>er</sup> juillet 2015 avec un contrat à durée indéterminée. Pascal GRÉMIAUX souhaite diffuser rapidement l'offre de recrutement.

#### ***Vous êtes chargé(e) de :***

***2.1. Rédiger l'annonce de recrutement à diffuser sur le site de l'entreprise.***

Dans la perspective du doublement prévu des effectifs d'ici 2016, Pascal GRÉMIAUX s'interroge sur la situation de son entreprise au regard de la réglementation relative à l'embauche des travailleurs handicapés. Eurécia ne compte à ce jour aucun salarié en situation de handicap. Par ailleurs, Pascal GRÉMIAUX est sensible à l'intégration des personnes handicapées dans le monde du travail.

#### ***Vous êtes chargé(e) de :***

***2.2. Répondre à Pascal GRÉMIAUX quant à la conformité d'Eurécia au regard de la législation sur l'emploi des personnes en situation de handicap.***

## DOSSIER 3 : Choix d'un mode de financement

### Annexes 11 à 13

Pour faire face à la croissance de son activité, Pascal GRÉMIAUX envisage l'acquisition par l'entreprise d'un véhicule pour pouvoir se déplacer en toute autonomie lors des salons situés sur le territoire national. Il envisage pour cela l'acquisition d'un véhicule utilitaire de la marque RENAULT dont le montant a été négocié à 39 900 € HT, option tatouage antivol comprise. Il souhaite en disposer dès le 1<sup>er</sup> juin 2015.

Lors de l'entretien chez le concessionnaire RENAULT, il a été évoqué plusieurs modalités de financement : le crédit-bail assuré par la société Elite-Lease, le recours à l'emprunt bancaire et le financement sur fonds propres. Après avoir contacté sa banque pour connaître les modalités de crédit, Pascal GRÉMIAUX a le choix entre 3 propositions :

- **Proposition 1** : Crédit-bail avec des loyers pendant cinq ans.
- **Proposition 2** : Emprunt sur la totalité de l'investissement HT, amortissable par annuités constantes de fin de période, à un taux de 4,32 % l'an sur une durée de cinq ans.
- **Proposition 3** : Financement sur fonds propres de la totalité de l'investissement.

***Vous êtes chargé(e) de :***

***3.1. Présenter un avis argumenté à Pascal GRÉMIAUX pour l'aider à faire son choix quant aux propositions de financement. Cet avis devra tenir compte des aspects financiers mais aussi des avantages et inconvénients de chacune des modalités de financement.***

## ANNEXE 1 : Entretien avec Pascal GRÉMIAUX

### ***Vous développez vos logiciels en mode SaaS, qu'est-ce que cela signifie concrètement ?***

Le SaaS est une modalité du Cloud Computing. Il s'agit d'une prestation de service offerte à nos clients permettant de fournir des ressources informatiques et des services à la demande.

En fait, nos logiciels ne sont pas vendus et installés sur les disques durs de nos clients mais ils sont mis à leur disposition depuis nos serveurs. Nous facturons ce service sous forme d'un abonnement mensuel.

### ***Pourquoi avez-vous choisi de diffuser vos logiciels sous ce mode ?***

Cette formule séduit de nombreuses entreprises pour plusieurs raisons. Elles n'ont pas à investir financièrement. Nous leur apportons par ailleurs des solutions faciles à exploiter et nous assurons la maintenance informatique. Nous leur assurons une continuité de service 7j/7j et 24h/24h. Cela rassure les entreprises qui ont peu de compétences informatiques en interne. C'est donc une formidable opportunité pour elles de se moderniser et notamment d'optimiser leur gestion administrative et financière.

Compte tenu des avantages de ce mode de diffusion, le SaaS connaît actuellement la plus forte croissance sur le créneau du logiciel. Le marché français du SaaS s'élevait à 349 millions d'euros en 2010 et devrait atteindre, selon les experts, près de 1,8 milliard d'euros en 2015.

## ANNEXE 2 : Congrès des DAF, événement n°1 des décideurs administratifs et financiers

Pour sa 3<sup>ème</sup> édition en 2014, le Congrès des DAF a accueilli **1 700 visiteurs**.

Toute la journée, les participants ont eu l'opportunité d'assister à plus de 40 conférences et ateliers et d'être conseillés par plus de 200 experts de référence.

### **À qui s'adresse le congrès ?**

- Directeurs ou responsables administratif et financier,
- Directeurs du contrôle de gestion,
- Directeurs comptables / chefs comptables,
- Directeurs ou responsables trésorerie et financement,
- Directeurs ou responsables audit ou contrôles internes,
- Directeur ou responsable des risques,
- ...

Créé par le groupe les Échos, c'est un lieu de formation, d'information et d'échanges qui rassemble les directeurs financiers des PME/ETI<sup>2</sup>, les décideurs financiers, les contrôleurs internes, les contrôleurs de gestion, les experts-comptables autour de 12 conférences, 30 ateliers et 60 partenaires et exposants.

Source : <http://www.congresdesdaf.com/>

<sup>2</sup> ETI : entreprise de taille intermédiaire

BREVET DE TECHNICIEN SUPÉRIEUR ASSISTANT DE GESTION DE PME PMI		SESSION 2015
Organisation et Gestion de la PME	15APE5ORG-P	Page 8 sur 15



### **Dématérialisation des bulletins de salaire du module SUIVI RH**

Eurécia, pionnière du SaaS et actrice reconnue depuis plusieurs années, apporte une nouveauté majeure au travers de son module SUIVI RH. Elle donne désormais la possibilité aux responsables RH ou au prestataire paye d'apporter une touche d'innovation dans leur fonctionnement.

En effet, il est désormais possible de déposer via la plateforme Eurécia des bulletins de salaires en un seul clic. Ces bulletins, une fois déposés, seront accessibles à chaque salarié qui aura ainsi la possibilité de les consulter à tout moment.

#### **Quel intérêt pour l'entreprise ?**

- Côté novateur : valorisant pour l'entreprise en général et les responsables de ressources humaines en particulier ;
- Accès permanent aux informations : un gain de temps considérable pour les responsables de ressources humaines et vos collaborateurs ;
- Dématérialisation : diminution de l'impact écologique ;
- Automatisation et simplification : fluidification des processus.

#### **Comment ça marche ?**

En un seul clic :

Vous envoyez tous les mois un fichier compressé contenant tous les bulletins. Ce fichier, une fois déposé, sera extrait par la plateforme, analysé afin d'en extraire le matricule (ou le numéro de sécurité sociale) de chaque salarié puis classé dans les dossiers respectifs.

Cette nouvelle fonctionnalité est accessible à tous nos clients qui ont souscrit au module suivi RH.

### **Envoi des justificatifs de dépenses via un mobile ou une tablette au module notes de frais d'Eurécia**

- Afin de simplifier la vie de vos salariés et ainsi accroître la productivité, Eurécia innove et met en place un système d'envoi de justificatifs directement sur le module notes de frais de la plateforme. En déplacement ou au bureau, depuis un mobile ou une tablette, au restaurant, à l'hôtel, dans le train, le salarié engage les dépenses, et reçoit une facturette qu'il prend en photo et qu'il envoie à Eurécia via une adresse dédiée.
- Plus de justificatifs perdus, ils sont envoyés à la plateforme de Cloud Computing Eurécia qui se chargera de les conserver précieusement.

Source : <http://www.eurecia.com>

## ANNEXE 4 : Extrait de l'entretien avec Pascal GRÉMIAUX pour la participation au congrès des DAF

**M. Grémiaux :** *Pouvons-nous faire le point sur le salon à Paris ?*

**Vous :** J'ai réservé un stand formule confort de 10 m<sup>2</sup>. Votre intervention sur l'atelier est fixée de 16 h 45 à 17 h 15 salle Neuilly. La diffusion des documents aux visiteurs (nos plaquettes et nos prospectus) se fera à l'accueil. Pour le guide pratique, j'ai choisi l'option la moins chère. Nous sommes 5 à effectuer le déplacement : 3 commerciaux, vous et moi.

**M. Grémiaux :** *Peut-on faire un point sur les dépenses pour cette participation ?*

**Vous :** Après la comparaison des modes de transport (voiture, avion, train) que je vous avais présentée, nous avons décidé de réserver une voiture pour partir tous ensemble et pouvoir amener le matériel. J'ai effectué la réservation d'une voiture essence qui nous coûtera 442,48 € TTC\*. Il faudra ajouter les frais de péage et de carburant.

J'ai également réservé les chambres. J'ai pu respecter, pour chaque hôtel, le montant de 90 € TTC\* fixé par personne et par chambre, petit déjeuner compris. Nous partons le matin de la veille du congrès pour installer le stand et nous quitterons Paris juste après le congrès. J'ai donc réservé un hôtel à mi-chemin pour le retour, ce qui nous permettra d'être rentrés en fin de matinée le lendemain. Il faudra également prévoir une dépense de 20 € HT\*\*\* par personne et par repas.

J'ai contacté un prestataire pour filmer les témoignages des clients et des partenaires. Pour la capture d'images, le montage et la musique, le devis s'établit à 3 444,78 € TTC\*\* et \*\*\*.

Je vous présenterai dès ce soir le budget prévisionnel mis à jour en intégrant les frais d'inscription au congrès.

\* TVA non récupérable

\*\* Taux de TVA : 20 %

\*\*\* TVA récupérable

## ANNEXE 5 : Estimation des dépenses de carburant et de péage (TTC)

### Résumé de l'itinéraire

31320 Castanet-Tolosan – 75017 Paris 17  
Il existe 2 itinéraires possibles

A20	A20 A77
<b>Coût estimé</b> 112.07 € Péage 34.90 €   Carburant 77.17 €	
<b>Temps</b> 06h52 dont 06h28 sur autoroutes	
<b>Distance</b> 690 km dont 675 km sur autoroutes	
<b>Impact Trafic</b> +32 mn à 12:21	

[Voir cette feuille de route](#)

Taux de TVA : 20 %

TVA récupérable sur le péage et pas sur le carburant

Source : <http://www.viamichelin.fr/>

BREVET DE TECHNICIEN SUPÉRIEUR ASSISTANT DE GESTION DE PME PMI	SESSION 2015
Organisation et Gestion de la PME	15APE5ORG-P Page 10 sur 15

## ANNEXE 6 : Frais d'inscription au Congrès des DAF

Frais de participation	Prix HT
<b>Contact &amp; Business (9 m<sup>2</sup> minimum)</b>	
<b>Surface nue</b> 9 m <sup>2</sup> minimum Ne comprend pas l'aménagement et l'alimentation électrique	540 € / m <sup>2</sup>
<b>Assurance obligatoire</b>	205 €
<b>Votre aménagement</b>	
<b>Formule Prestige</b> Cloisons bois, moquette, enseignes, spots, réserve, boîtier électrique, comptoir d'accueil, dotation de mobilier, totem signalétique	259 € / m <sup>2</sup>
<b>Formule Confort</b> Cloisons mélaminées, moquette, enseigne, spots	145 € / m <sup>2</sup>
<b>Prise de parole &amp; expertise</b>	
<b>Atelier solution (30 min)</b> Concept : délivrer aux visiteurs une information synthétique sur une solution, un produit ou un dispositif pour les DAF. L'organisation d'un atelier comprend : • La mise à disposition d'une salle dans l'exposition (60 à 80 places) • La présence d'un chef de salle • Le référencement du titre de votre atelier sur notre site Internet, le programme des conférences & ateliers et la signalétique	1 850 €
<b>Conférence formation (1 h 30)</b> Concept : délivrer aux visiteurs une expertise technique et des informations méthodologiques relatives à votre domaine de compétence.	8 400 €
<b>Émission Web TV</b> Complément idéal d'une intervention en conférence, l'émission Web TV vous permet d'enregistrer une émission de 8 à 12 minutes animée par un journaliste et réunissant 1 à 3 intervenants sur un sujet technique ou d'actualité.	3 450 €
<b>Communication &amp; visibilité</b>	
<b>Diffusion de vos documents aux visiteurs</b>	
À l'accueil du congrès : impression, livraison documents et hôtesse	2 100 €
Dans les allées du congrès : impression, livraison documents et hôtesse	1 650 €
<b>Guide pratique</b> Format 210 x 297 mm - quadri remis gratuitement aux visiteurs avec la liste des conférences & ateliers et le plan de l'exposition	
<b>4<sup>ème</sup> de couverture</b>	3 500 €
<b>3<sup>ème</sup> de couverture</b>	2 500 €
<b>2<sup>ème</sup> de couverture</b>	3 500 €
<b>Frais de dossier</b>	360 €

Source : <http://www.congresdesdaf.com/>

## ANNEXE 7 : Suite de l'entretien avec Pascal GRÉMIAUX

**Vous :** *Quels sont les critères de recrutement ?*

**M. Grémiaux :** Le recrutement des commerciaux constitue un élément clé de la réussite de notre entreprise et repose donc sur une démarche rigoureuse pour trouver le candidat qui se rapproche au plus près du profil recherché. Le conseiller commercial sera impliqué dans la stratégie commerciale et sa mise en œuvre dans notre entreprise. Il participera à l'organisation des événements (salons, petits déjeuners, conférence en ligne...).

Le conseiller commercial sédentaire doit avoir une bonne compréhension de la gestion administrative des entreprises. En effet, il sera amené à faire de la vente à distance de nos logiciels ; ce qui nécessite une expérience dans ce domaine pour bien cerner le besoin du client.

Bien entendu, lors de la période d'essai, nous le familiariserons à nos produits.

Il doit avoir un bon relationnel au téléphone, être curieux et à l'aise dans l'utilisation d'internet. Le diplôme minimum requis est Bac+2.

## ANNEXE 8 : Structure des emplois chez Eurécia au 31/12/2014

Types de contrats	Nombre de personnes
<b>Salariés en CDI à temps complet (35 heures/semaine)</b>	13
<b>Salariés CDD*</b>	
- Contrats de 4 mois	3
- Contrats de 6 mois	2
<b>Salariés en CDI à temps partiel</b>	
- Contrat 24 h/semaine	1
<b>Intérimaires</b>	0
<b>Stagiaires de la formation professionnelle</b>	3

\*ce ne sont pas des remplacements de salariés absents

Source interne

## ANNEXE 9 : Obligation d'emploi des personnes en situation de handicap

Tout employeur du secteur privé et tout établissement public à caractère industriel et commercial occupant au moins 20 salariés, doit employer des personnes handicapées dans une proportion de 6 % de son effectif salarié. Cette obligation d'emploi s'applique établissement par établissement pour les entreprises à établissements multiples. Elle s'applique également aux personnes handicapées, dans la fonction publique selon des modalités particulières.

[...] L'employeur peut s'acquitter de son obligation en embauchant directement les bénéficiaires de l'obligation d'emploi, et ce, à hauteur de 6 % de l'effectif total de ses salariés (cet effectif est calculé selon les modalités définies à l'article L. 1111-2 du Code du travail). Ces personnes peuvent être embauchées en contrat à durée indéterminée ou déterminée, à temps plein ou à temps partiel, mais également dans le cadre des contrats d'apprentissage, ou des contrats de professionnalisation.

... / ...

## ANNEXE 9 : Suite et fin

.../...

L'employeur peut se libérer de son obligation d'emploi en versant une contribution financière (comprise entre 400 et 600 fois le SMIC horaire par unité manquante) à l'Association pour la gestion du fonds pour l'insertion professionnelle des personnes handicapées (Agefiph) ou conclure un accord de branche, de groupe, d'entreprise ou d'établissement. Il peut enfin s'acquitter partiellement de son obligation en accueillant des personnes handicapées dans le cadre d'un stage, en concluant des contrats de sous-traitance, de fournitures ou de prestations de services avec des entreprises adaptées (anciennement « ateliers protégés »), des centres de distribution de travail à domicile ou des établissements et services d'aide par le travail (anciennement « centres d'aide par le travail »).

Toute entreprise qui entre dans le champ d'application de l'article L. 5212-1\* et suivants relatif à l'obligation d'emploi des travailleurs handicapés, soit au moment de sa création, soit en raison de l'accroissement de son effectif, dispose d'un délai de trois ans à compter de cette date pour se mettre en conformité avec cette obligation. Les entreprises qui n'emploient aucune personne handicapée et qui n'ont entrepris aucune action concrète en leur faveur pendant plus de 3 ans sont soumises à une sur-contribution équivalente à 1 500 fois le SMIC horaire par personne handicapée manquante.

*\*Article L. 5212-1 : [...] Tout employeur occupant au moins 20 salariés y compris les établissements publics industriels et commerciaux*

Source : [www.travail-emploi.gouv.fr](http://www.travail-emploi.gouv.fr)

## ANNEXE 10 : Calcul de l'effectif

### Article L1111-2 du code du travail

Modifié par la loi n°2008-789 du 20 août 2008 - art. 3

Pour la mise en œuvre des dispositions du présent code, les effectifs de l'entreprise sont calculés conformément aux dispositions suivantes :

1° Les salariés titulaires d'un contrat de travail à durée indéterminée à temps plein et les travailleurs à domicile sont pris intégralement en compte dans l'effectif de l'entreprise ;

2° Les salariés titulaires d'un contrat de travail à durée déterminée, les salariés titulaires d'un contrat de travail intermittent, les salariés mis à la disposition de l'entreprise par une entreprise extérieure qui sont présents dans les locaux de l'entreprise utilisatrice et y travaillent depuis au moins un an, ainsi que les salariés temporaires, sont pris en compte dans l'effectif de l'entreprise à proportion de leur temps de présence au cours des douze mois précédents. Toutefois, les salariés titulaires d'un contrat de travail à durée déterminée et les salariés mis à disposition par une entreprise extérieure, y compris les salariés temporaires, sont exclus du décompte des effectifs lorsqu'ils remplacent un salarié absent ou dont le contrat de travail est suspendu, notamment du fait d'un congé de maternité, d'un congé d'adoption ou d'un congé parental d'éducation ;

3° Les salariés à temps partiel, quelle que soit la nature de leur contrat de travail, sont pris en compte en divisant la somme totale des horaires inscrits dans leurs contrats de travail par la durée légale ou la durée conventionnelle du travail.

Source : [www.legifrance.gouv.fr](http://www.legifrance.gouv.fr)

Vous devez exclure de l'effectif :

- les apprentis sous contrat,
- les titulaires de contrats particuliers,
- les VRP multi-cartes,
- les élèves ou étudiants accomplissant un stage donnant lieu à la signature d'une convention entre le stagiaire, l'entreprise et l'établissement d'enseignement,
- les stagiaires de la formation professionnelle.

Source : [www.urssaf.fr](http://www.urssaf.fr)

## ANNEXE 11 : Vos notes sur le dossier de financement

BREVET DE TECHNICIEN SUPÉRIEUR ASSISTANT DE GESTION DE PME PMI		SESSION 2015
Organisation et Gestion de la PME	15APE5ORG-P	Page 13 sur 15

- Pascal GRÉMIAUX souhaite une comparaison des flux nets de trésorerie et un rappel des avantages et inconvénients de chaque mode de financement.
- Dans le cas de financement sur fonds propres (proposition 3), la somme des flux nets de trésorerie générés par l'acquisition du véhicule s'élève à - 35 400 €.
- En cas d'acquisition, le véhicule sera amorti linéairement sur cinq ans. La valeur résiduelle au bout de 5 ans est estimée à 9 900 €.
- Le taux d'imposition sur les sociétés à prendre en compte pour le calcul de l'économie d'impôt est de 15 % pour les petites entreprises.
- Eurécia, dont l'exercice comptable est du 1<sup>er</sup> juin N au 31 mai N+1, dégage des bénéfices depuis plusieurs années. Pascal GRÉMIAUX prévoit que l'entreprise restera bénéficiaire sur les années à venir. La trésorerie est toutefois un peu tendue.
- Pour des raisons de simplification, les calculs seront arrondis à l'euro.

## ANNEXE 12 : Offre de crédit-bail avec option d'achat d'Elite-Lease

Eléments	Caractéristiques
Nombre de loyers mensuels	60
Apport personnel	0 €
Kilométrage parcouru	80 000
Entretien/maintenance Assistance	Non inclus
Voiture Relais	Non inclus
Loyers mensuels HT	583 €
Option d'achat du véhicule à la fin du contrat	7 636 €

*Offre sous réserve d'étude et d'acceptation par CAPITOLE FINANCE - TOFINSO, société anonyme au capital de 35.894.420 euros ayant son siège 2839 avenue la Lauragaise 31682 LABEGE immatriculée au RCS de TOULOUSE N° 433 952 918, N° ORIAS 080 40 6023.*

## ANNEXE 13 : Offre de prêt de la Banque Populaire Occitane

BANQUE POPULAIRE OCCITANE  
33-43, avenue Georges Pompidou  
31135 Balma Cedex

EURÉCIA  
2 rue du Stade  
31320 Castanet Tolosan

Objet : N/proposition de prêt

Balma, le 2 mai 2015

Monsieur,

Convaincu de l'intérêt de votre projet, nous sommes heureux de vous proposer un prêt de 39 900 € (correspondant au montant HT de l'investissement que vous souhaitez réaliser) au taux annuel de 4,32 % pour une durée de 5 ans, amorti par annuités constantes. Les fonds seront mis à disposition le 1<sup>er</sup> juin 2015.

Vos échéances annuelles s'élèvent à 9 043,35 €.

**Tableau d'amortissement du prêt \***

Date des échéances	Montant de l'échéance	Amortissement	Intérêts	Capital restant dû fin de période
31/05/2016	9 043,35	7 319,67	1 723,68	32 580,33
31/05/2017	9 043,35	7 635,88	1 407,47	24 944,45
31/05/2018	9 043,35	7 965,75	1 077,60	16 978,70
31/05/2019	9 043,35	8 309,87	733,48	8 668,83
31/05/2020	9 043,35	8 668,83	374,52	0

\* Cette simulation de prêt ne présente aucune valeur contractuelle.

Nous vous remercions de votre confiance et vous prions d'agréer, Monsieur, l'expression de nos sentiments les plus dévoués.

Le Directeur  
Claude Radoux

*Avec la Banque Populaire Occitane, la banque qui donne envie d'agir,  
c'est le moment ou jamais de réaliser rapidement tous vos projets.*